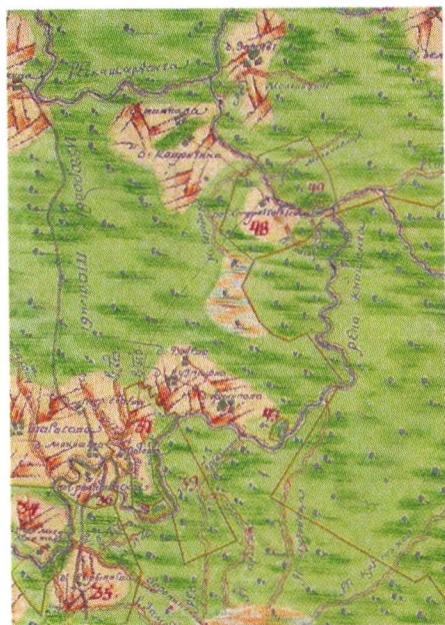


Халезец:

история и легенды



Вологда
2013

Васильева Н.Б.

Халезец: история и легенды / Н. Б. Васильева. — Вологда,
2013. - 16с.

Книга посвящена истории археологического памятника —
городища Халезец в Никольском районе Вологодской области.

Путеводитель предназначен для широкого круга читателей.



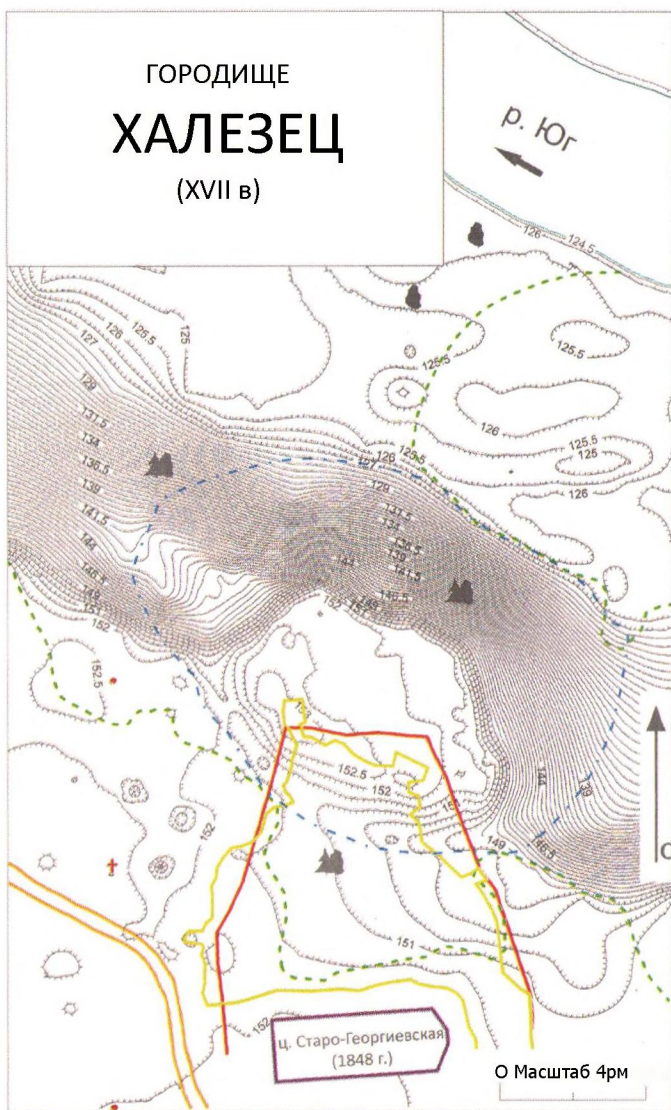
Есть в Никольском районе Вологодской области место, которое известно и дорого каждому знатоку истории — городище Халезец, расположенное в Теребаевском сельсовете, недалеко от деревни Ковригино, на высоком крутом берегу реки Юг.

В археологии городищем называют древнее укрепленное поселение. Земляные укрепления древних городищ состояли из опоясывающих их рвов и валов. По верху вала обычно сооружали стену или частокол. На городище Халезец сохранились остатки вала и рва, защищавшие поселение с южной стороны, с напольной части берега. Место, где была крепость, возвышенное, валы, окружавшие город, значительно сгладились, но по-прежнему заметны.








О городке Халезец упоминает Никита Вышеславцев в писцовых книгах 1626 г. так: «В Шарженской волости погост в осыпи, где был городок Халезец, а на погосте церковь Страстотерпца Христова Георгия теплая деревянная клецки».



*Халезец. Общий вид на городище и Старо-Георгиевскую церковь.
Фото А. В. Никитина 1961 г.*



Условные обозначения

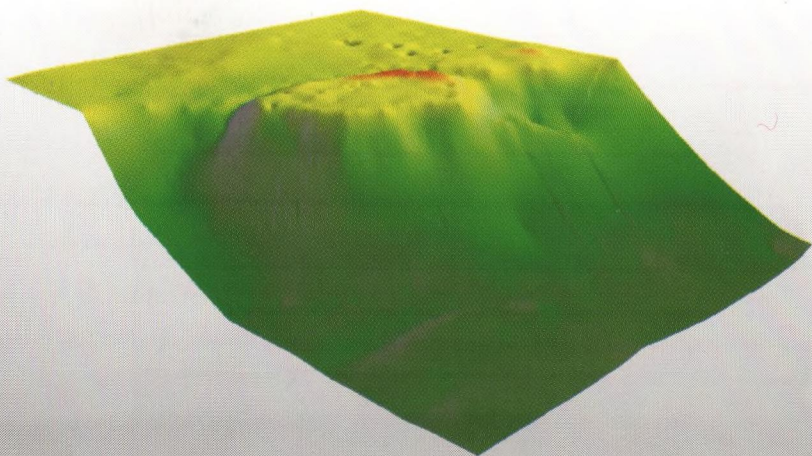
- | | |
|---|---|
|  проселочная дорога |  реперы, использованные при съемке |
|  остатки ограды кладбища |  памятный крест |
|  граница территории, занятой захоронениями |  граница городища Халезец |
|  граница растительности |  уровень воды |

Городище Халезец. Топоплан. Тахеометрическая съемка А. С. Углова

С этим местом связана волшебная легенда, которая рисует картину яростного противостояния местного коренного населения края — чуди и новопоселенцев-новгородцев, она была опубликована в 1890 г. И. К. Степановским в книге «Вологодская старина». Вот как она звучит:

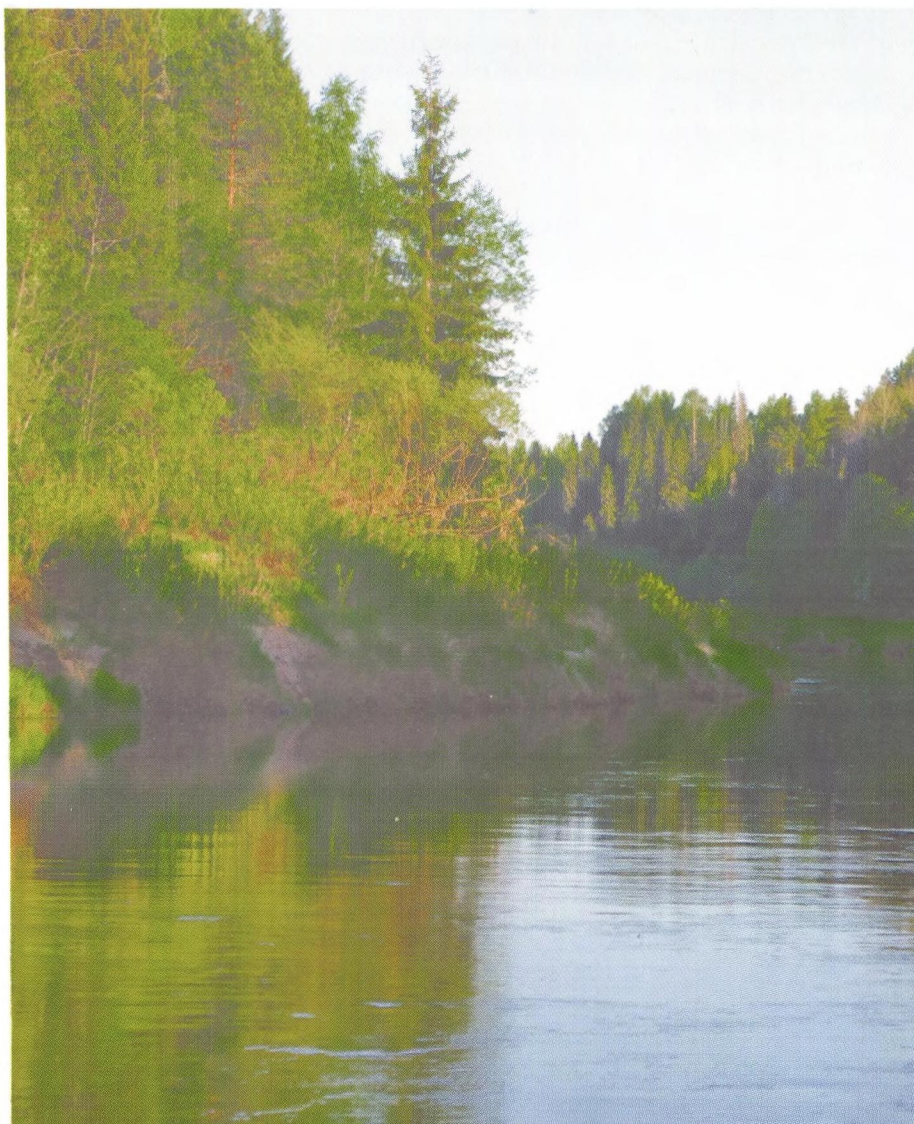
«В далекие от нас времена, когда ещё не было никакого поселения на том месте, где ныне стоит город Никольск, на правом низком берегу Юга, вниз по его течению при впадении речки Молоковицы, в 27 верстах от Никольска и от Устюжского тракта к Никольску в 3 верстах, жил Шведский народ, который в то время звали Чудью, а по нынешнему зовется Чухнами. Когда Чудь, на время или вовсе, оставила это поселение, некоторые из Новгородцев, пользуясь свободой переходить с одного места на другое, явились на берегах Юга. Здешняя местность пленила Новгородских выходцев, и они, построив деревянный молитвенный храм во имя Великомученика Георгия Победоносца, поселились на горе на другой стороне р. Юга, против жительства Чуди.

Эта гора, поднимаясь вверх сажен на пятнадцать, вдаётся в реку и оканчивается крутым к ней скатом; подобной же крутизны горы находятся и с других её сторон, только на северном горном боку имеются большие отлогости. Вот почему Новгородцы



Городище Халезец. Рельеф местности. Вид с северо-запада

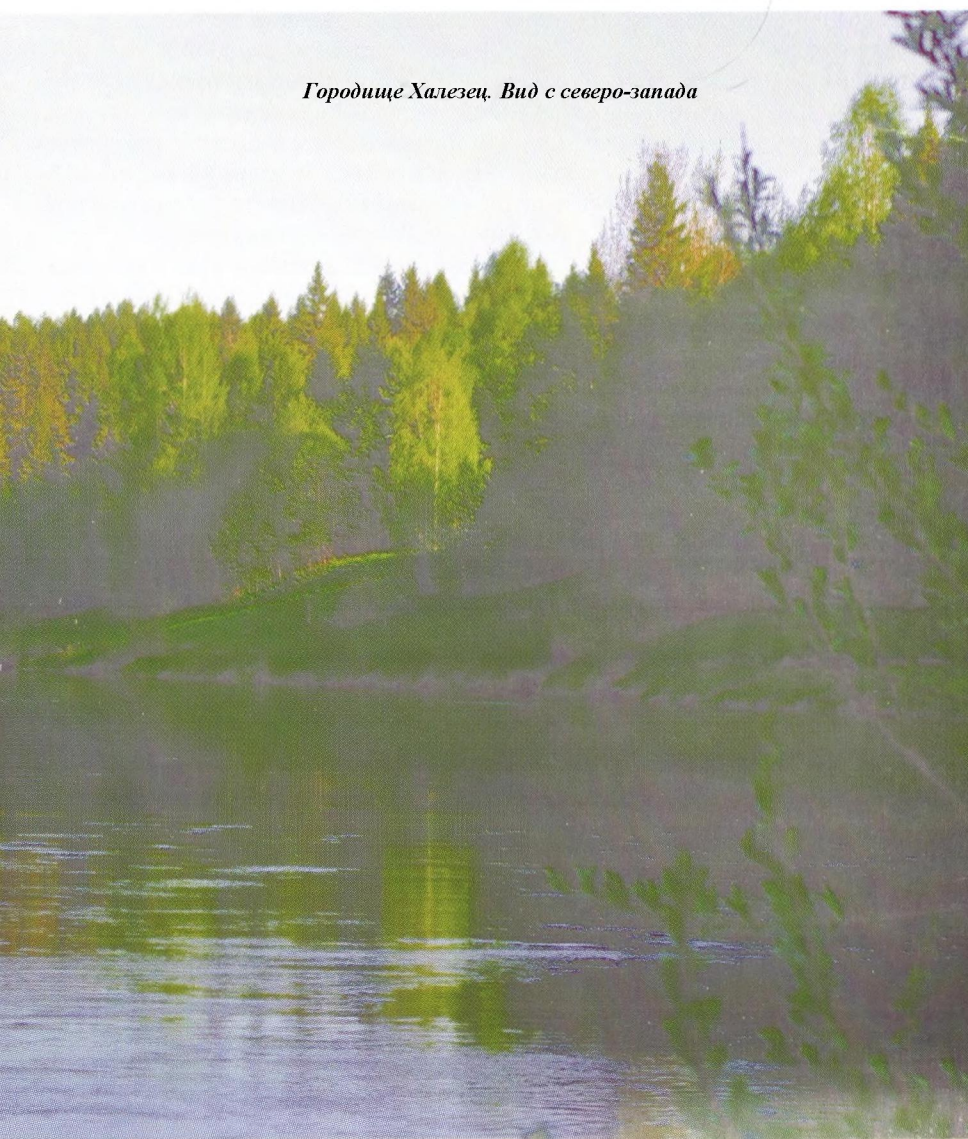
остались жить на этой крутой горе; они, опасаясь нападения Чуди, о которой уже имели, вероятно, раньше сего времени достаточное понятие, избрали для жительства своего гору, с которой было бы удобнее защищаться от ожидаемых неприятелей, которые и не замедлили явиться к их обителищу и злобно подступили к нему. Новгородцы стали отбиваться от врагов своих; катали сверху горы большие бревна, камни, лили кипящую воду на поганую Чудь — и ничто не помогало. Наконец осаждённые обратились к молитвенному храму и стали в нем с коленопреклонением молить Великомученика Георгия, дабы он



своими молитвами испросил у Всемогущего Бога им защиту, и вдруг около молитвенного храма раздалось несколько восторженных восклицаний: Слава Богу! Слава Богу! Чуди идут прочь! Ещё оставшиеся в часовне новопоселенцы с неизъяснимым веселием души выбежали вон оттуда взглянуть на возвещённое утешительное зрелище.

Прошло немного времени от этого события, Чудь опять приблизилась к Новгородскому поселению, жители коего, уже зная в таком случае своего спасителя, снова просили его о своём спасении, и Чудь, даже не начинавши никаких своих грозных для

Городище Халезец. Вид с северо-запада



христианского народа попыток, удалилась навсегда от этого места и не творила больше Новгородцам пакости. Некоторые из Чуди полюбили тогда христианство, будучи подвигнуты к тому двумя чудесами, впоследствии ими рассказанными туземным жителям, к которым они через принятие веры присоединились.

Говорили крещёные из Чуди, что когда в первый раз, при падении их, молились Новгородцы в своей часовне, тогда всем им виделся на крыше воин, сидящий на белом коне и грозящий копьём своим всей разъярённой Чуди, почему она, объята великим ужасом и страхом, сделала отступление от обитаемой горы. Вторично нападавшая на Новгородцев Чудь видела того же воина с копьём, только не на лошади, а стоящего просто в полугоре, и теперь в Старо-Георгиевском приходе, на реке Юге, произносится жителями выражение: «у Георгия в полугоре».

Прошли многие годы от времени Чудиных приступов к христианскому поселению, и число Новгородских выходцев от разных обстоятельств значительно увеличилось, так что уже было тесно первое местопребывание поселенцев, которые оттого и стали селиться в окрестностях своего молитвенного храма, обращённого впоследствии в церковь во имя Великомученика Георгия Победоносца. Так время от времени образовался нынешний Старо-Георгиевский Халезский приход Никольского уезда. ... Название Халезских приходов произошло от слова «халега», тоже Чудинское слово, означающее: звук, сражение. Дано было название это горе, на которой утвердились Новгородские выходцы после сражения с Чудью».

Легенда эта живёт и в устной народной речи, дополняясь и видоизменяясь со временем. Интересная редакция сказания возникла в советский период. Она записана в 1990-е годы учащейся Теребаевской школы Светланой Павловой. В этой версии легенды Георгий Победоносец утратил сверхъестественные возможности и стал вполне земным человеком, правда, великим и могущественным: «Проживал на этой территории народ, который назывался чудью. Этот народ очень мало занимался земледелием. Зато большую часть их жизни занимала охота и рыболовство. А новгородские купцы, прознавшие о богатстве здешних мест, наложили на местные племена дань. Новгородцы каждый год поднимались вверх по рекам, добирались до этих мест и собирали свою добычу. Вскоре стало невыгодно проделывать такой длинный и тяжёлый путь в целях сбора дани. В связи с этим первоначально была основана крепость Халезец, площадью размером с гектар. Постепенно население крепости увеличивалось... Новгородцы всё увеличивали размер дани, и местные жители выразили

своё недовольство восстанием.

А поселенцы, предвидя восстание, позвали на помощь великого могущественного азиатского полководца Георгия Победоносца. К нему был направлен гонец с грамотой, в которой излагалась молитвенная просьба. И появившись здесь, Георгий Победоносец распугал восставших. Они отступили. А новгородцы, будучи очень набожными людьми, построили в честь своего спасителя деревянную церковь, которую и назвали в честь Георгия Победоносца...» Итак, легенда связывает обстоятельства возникновения городка Халезец со временем и событиями Новгородской колонизации края, проходившей не всегда мирным путем. Старо-Георгиевская церковь и городище Халезец воспринимаются благодаря легенде как неразрывное целое, исторический комплекс. А что же говорят научные данные?

В послереволюционные годы развернувшееся по стране краеведческое движение не могло обойти вниманием такой яркий объект историко-культурного наследия, как городок Халезец. В 1922 г. краеведы Замятнин и Момотов опубликовали в журнале «За работу» (1922 г., №6) записки о памятнике. В 1949 г. учитель истории Никольской средней школы Андрей Павлович Панов провёл небольшие раскопки на городище, прекращённые им, как только стали попадаться на валу остатки обгоревшего дерева. Вслед за краеведом, в 1961 г., раскопки на городище проводил московский археолог Аркадий Васильевич Никитин. Оборонительные сооружения Средневековья были главным научным интересом А. В. Никитина. Он ставил задачу изучить вал, ров и основную часть городища. Общая площадь раскопа на городище составила 98 кв. м. А. В. Никитин сделал вывод, что «говорить о существовании на валу стен вряд ли возможно». С внутренней стороны вала, вдоль его, одно над другим, сохранились куски обгоревших брёвен. Между ними были вбиты колья, вероятнее всего, остатки крепления. «Подобный способ крепления крыш сохранился в местных постройках под названием "спичечников"»...



А. В. Никитин. Фото 1950-х годов

Наблюдения га стратиграфией в разрезе вала дали возможность археологу сделать вывод о том, что укрепления городища перестраивались, вероятно, после его разрушения нападавшими: «Первоначально вал был ниже, но после пожара крепости вал был увеличен и вновь укреплен... Как только противник сжёг первоначальные укрепления, немедленно и очень поспешно жители вторично укрепили и вновь увеличили вал. Только после повторного уничтожения крепость была оставлена»...

Среди обнаруженных на памятнике находок выделяется изящная серьга в виде «незамкнутого кольца с подвеской из стекла». Такие серьги носили модницы в русских городах в XV-XVI вв. Обнаружен обломок костяного гребня. Такие гребни изготавливали ремесленники-гребенщики в городах в XVI-XVII веках. К предметам, связанными с женским рукоделием, относится глиняное пряслице - его надевали на верстено во время прядения нити. Сделано оно из осколка глиняного гончарного сосуда. Такие пряслица в изобилии встречаются в древнерусских городах. Среди железных предметов - шаровидный за-



0 1 см 5



Железные ножи. Из раскопок А. В. Никитина 1961 года

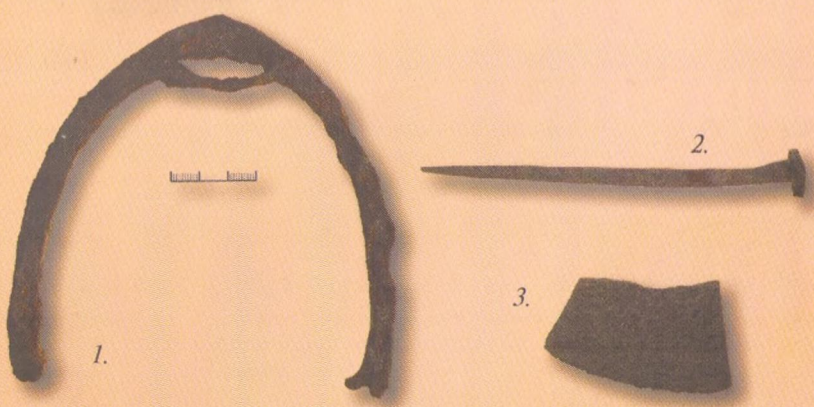


0 1 см 5

*Осёлок
Из раскопок
А. В. Никитина
1961 года*



*Вещи из раскопок А. В. Никитина 1961 года.
 1. Серьга. 2. Глиняное пряслице. 3. Шаровидный замок. 4. Гребень*



*Вещи из раскопок А. В. Никитина 1961 года.
 1. Стремена. 2. Кованый гвоздь. 3. Обломок лезвия топора*



Днище глиняного кувшина. Из раскопок А. В. Никитина 1961 года

мок, ножи, кованые гвозди, обломок лезвия топора и стремена. Керамика традиционно русская, соответствует типологии сосудов XVI—XVII века. Основная часть находок, таким образом, датируется XVI—XVII вв.

На глубине 0,4 м были сосредоточены основная часть вещей и остатки деревянной постройки. Последняя представлена стеной длиной около 2,75 м и незначительной частью другой стены. А.В.Никитин предполагал, что размеры постройки составляют около 9 кв. м.

По итогам археологических исследований Аркадий Васильевич пришёл к следующим выводам: городище однослойное и существовало короткий отрезок времени. С какими же историческими событиями можно связать возникновение этого укрепления? Вероятнее всего, в начале XVII века, в период Великой смуты, на территорию Никольского края проникли отдельные отряды поляков, шведов и примкнувших к ним пособников Тушинского вора — Лжедмитрия II. Отряды вооружённых иноземцев появлялись в то время в самых отдалённых уголках Во-



Глиняная тарелочка. Из раскопок А. И Никитина 1961 года

логодского края, поэтому создание крепости следует отнести ко времени борьбы с интервентами. В таком случае будет понятна не только примитивность, но и поспешность, которая наблюдается в создании этого укрепления. Нам представляется, что укрепление было построено местным населением. Важно было создать единовременную крепость-убежище, чтобы оставить её после прекращения опасности. Вероятно, возникновение и гибель крепости связаны с событиями Смутного времени. К 1626 г., как свидетельствуют письменные источники, крепость была уже заброшена. Таким образом, данные археологии вступают в противоречие с легендарными сведениями о городке. Но памятник не становится от этого менее интересным.

Наша задача — сбросить его для будущих поколений исследователей. К сожалению, последние наблюдения показали, что на территории городища начали производить захоронения — кладбище при Старо-Георгиевской церкви существует до настоящего времени. Кроме того, старые кресты, венки, остатки тризны после посещения могил близких люди бросают в ров городища.



Памятный знак у городища Халезец, Фото 2012 года

Со временем это грозит тем, что ров сnivelируется и рельеф городища изменится до неузнаваемости. В июле 2012 г. участники Православной эколого-краеведческой экспедиции «Югра», которую проводит МБУ Молодежный центр «Поколение», совершили экологический рейд на памятник — расчистили ров городища от накопленного гам годами мусора.

Судьба церкви Старо-Георгиевской также печальна. После того как был репрессирован последний служивший там священник, здание её использовалось как зернохранилище, а затем как склад для удобрений, которыми обрабатывали посевы. Тяжёлый запах удобрений до сих пор сохранился в храме. Кровля церкви протекает, на крыше и по стенам растут деревья, разрушая своими корнями остатки строения. Печальна картина медленного, но неуклонного разрушения. Жители местных деревень ведут сбор средств на восстановление железного покрытия крыши... Может быть, эта маленькая книжечка поможет привлечь внимание неравнодушных людей?



Росписи стен внутри Старо-Георгиевской церкви. Фото 2012 года



Литература:

Вологодские епархиальные ведомости. 1865. № 2. С. 49.

Никитин А. В. Крепость Халезец и Кич-Городок / Краткие сообщения института археологии. Вып. 104. М., 1965. С. 139-145.

Павлова С. История городка Халезец и Старо-Георгиевской церкви. Выступление на конференции «Мир через культуру» в г. Вологде. 1998 г.

Степановский И. К. Вологодская старина (историко-археологический сборник). Вологда. 1890.

